

CCM-1 Camera Control Monitor

OPERATORIAUS VADOVAS

vasaris 2024 • 1.0 • Lithuanian



Leidybos duomenys

© 2023 Arnold & Richter Cine Technik GmbH & Co. Betriebs KG. Visos teisės saugomos.

Sistema apima bendrovei „Arnold & Richter Cine Technik GmbH & Co. Betriebs KG“ priklausančią informaciją; ji teikiama licenciniu susitarimu, kuriame nurodyti naudojimo ir atskleidimo apribojimai bei apsauga pagal autorių teisę. Draudžiama vykdyti programinės įrangos apgrąžos inžineriją.

Be išankstinio raštiško Arnold & Richter Cine Technik GmbH & Co Betriebs KG leidimo jokia šio leidinio dalis negali būti naudojama platinimui, dauginimui, perdavimui, transkripcijai, saugojimui duomenų paieškos sistemoje arba jokia būdu išversta į bet kurią kalbą.

Jei atsisiunčiate dokumentų duomenis iš mūsų tinklalapių asmeniniam naudojimui, būtinai naudokite atnaujintas versijas.

ARRI neprisiima jokios atsakomybės už atsisiųstus dokumentus, nes techniniai duomenys gali keistis be įspėjimo.

Dėl nuolatinio gaminio vystymo, informacija šiame dokumente gali būti keičiama be perspėjimo. Jame pateikta informacija ir intelektinė nuosavybė yra konfidenciali tarp ARRI ir kliento; ji išlieka išskirtinė ARRI nuosavybė. Radę neatitikimų dokumentacijoje, prašome kreiptis į mus raštu. ARRI negarantuoja, kad šiame dokumente nebus klaidų.

AMIRA, ALEXA, ALEXA XT, ALEXA SXT, ALEXA LF, ALEXA Mini and ALEXA Mini LF yra prekių ženklai arba registruotieji „Arnold & Richter Cine Technik GmbH & Co. Betriebs KG“ prekių ženklai. Kiti čia paminėti pavadinimai arba gaminiai yra prekių ženklai arba registruotieji prekių ženklai, priklausantys jų atitinkamiems savininkams ir juos reikia atitinkamai traktuoti.

Originali versija.

Dėl tolimesnės pagalbos

Arnold & Richter Cine Technik GmbH & Co. Betriebs KG.

Herbert-Bayer-Str. 10

D-80807 Munich

Vokietija

E-paštas: service@arri.com

Website: www.arri.com/en/technical-service

Turinys

Leidybos duomenys.....	3
1 Apie šį dokumentą	5
2 Apie šį gaminį	6
2.1 Įžanga	6
2.2 Numatytoji paskirtis	6
2.3 Identifikacija	6
2.4 Aplinkos sąlygos	6
2.5 Techniniai duomenys	7
2.6 Matmenų brėžiniai.....	8
2.7 Pristatymo apimtis ir garantijaTiekimo apimtis ir garantija	8
2.8 Teisinė informacija	9
3 Saugos instrukcijos	11
3.1 Bendrosios saugos nuorodos.....	12
4 Produkto peržiūra.....	15
5 Montavimas ir sandara	17
5.1 Maitinimas ir jungtys.....	17
5.2 Reikmenų prijungimas.....	18
6 Meniu naudojimas	20
6.1 smallHD PageOS	20
6.2 Kameros meniu	23
7 Valymas, priežiūra ir remontas	25
8 Gabenimas, laikymas ir išmetimas	26
9 ARRI techninių tarnybų kontaktai.....	27

1 Apie šį dokumentą

Ši operatoriaus instrukcija skirta visiems, kurie naudojami įrenginiu. Jame pateikiami nurodymai, kaip jį saugiai ir pagal paskirtį naudoti. Norint užtikrinti saugų ir tinkamą naudojimą, prieš naudojant sistemą pirmą kartą, visiems naudotojams reikia perskaityti operatoriaus vadovą.

Ši operatoriaus instrukcija yra esminė prietaiso dalis. Ji turi būti lengvai pasiekiamas ir arti įrenginio, kad vartotojai galėtų bet kada jį naudoti kaip nuorodą.

Atskirame naudotojo vadove pateikiama išsamesnė informacija apie prietaiso savybes ir funkcijas. Apsilankykite svetainėje www.arri.com ir atsisiųskite vartotojo vadovą.

Laikykite operatoriaus vadovą, naudotojo vadovą ir kitas naudojimo bei surinkimo instrukcijas, priklausančias sistemai, saugioje vietoje, kad galėtumėte jas vėliau perskaityti arba perduoti kitiems naudotojams.

Jei reikia naudingos informacijos, be šių vadovų, peržiūrėkite ARRI mokymosi ir pagalbos skyrių [ARRI learn & help](#) ARRI svetainėje [ARRI website](#).

ARRI akademijos kursuose turėsite galimybę nevaržomai pažinti visas darbo su ARRI kamerų sistemomis, objektyvais, apšvietimo elementais ir reikmenimis galimybes.

Mūsų išplėstinio serviso mokymo kursai skirti perduoti išsamias žinias apie tai, kaip atlikti visų tipų ARRI gaminių servisą ir remontą; be to, suteiksime nuolatinę išsamių serviso instrukcijų, specialiųjų priemonių ir atsarginių detalių užsakymo prieigą. Jeigu norite sužinoti daugiau, apsilankykite [ARRI academy](#) arba kreipkitės academy@arri.de.



www.arri.com/ccm-1



[ARRI dokumentacijos portalas](#)

Paieškos klavišai: CCM-1, K2.0048523

Dokumento peržiūros istorija

Dokumento ID: D45 1000 7638

Versija	Leidimas	Data	Pastaba
1.0	K11303	2023 m liepos mėn	Pirmasis leidimas
1.01	K11359	2023 metai spalio mėn	Papildomo ryšio parinktys

2 Apie šį gaminį

2.1 Įžanga

Šis CCM-1 yra 7 colių įmontuotas monitorius, kuris suteikia pilną kameros valdymą ir prieigą prie filmų kamerų ALEXA 35 ir ALEXA Mini LF meniu. Šis CCM-1 idealiai tinka daugeliui plėvelių gamybos tipų ir programų.

Kamerų operatoriams, norintiems įvertinti kadravimą ir ekspoziciją naudojant integruotą monitorių, o ne vaizdo ieškiklį, CCM-1 yra puikus pasirinkimas.

2.2 Numatytoji paskirtis

Šis CCM-1 yra kameros valdymo monitorius, skirtas profesionaliam naudojimui transliavimo ir filmų gamybos aplinkoje.



PRANEŠIMAS

Visos CCM-1 versijos skirtos tik profesionaliam naudojimui. Jį turi naudoti tik kvalifikuotas personalas. Prieš naudodami perskaitykite ir supraskite naudojimo vadovą ir operatoriaus vadovą.

Gaminį naudokite tik šiame dokumente aprašytai paskirčiai. Visada laikykitės visų susijusių įrenginių instrukcijų ir sistemos reikalavimų. ARRI neprisiima atsakomybės už žalą ar pakeitimus, atsiradusius dėl netinkamo naudojimo. Jums neleidžiama keisti įrenginio.

2.3 Identifikacija



Šis CCM-1 serijos numeris nurodytas gaminio etiketėje apatiniame CCM-1 centre.

Serijos numerį sudaro paskutiniai 4 gaminio numerio K2.00YYYYYY-1234 skaitmenys (čia: 1234).

2.4 Aplinkos sąlygos

Šis CCM-1 galima naudoti ir laikyti tik tam tikromis aplinkos sąlygomis.

Prieš priimdami eksploatuoti ir naudodami patikrinkite šias sąlygas:

Leidžiama darbinė temperatūra

0° C - 45° C

Leidžiama laikymo temperatūra

-20° C - 70° C

Leidžiama drėgmė

0 - 95% santykinė oro drėgmė
nekondensuojantis

2.5 Techniniai duomenys

Mechaninė specifikacija

Matmenys (aukštis x plotis x gylis)	120 x 187 x 29 mm
Masė	0,3 kg
Medžiaga	Aluminio lydinys
Rankenos tvirtinimas	4x ARRI Pin-Lock 1/4" tvirtinimo taškai (viršuje, apačioje, gale, dešinėje)
Kameros objektyvo gaubto tvirtinimas	Frikinis tvirtinimas

Elektros specifikacija

Maitinimo įvadas	PWR + VF jungtis
Energijos sąnaudos	iki 20 W
Firmware reikalavimas	Suderinamas su TBD firmware arba naujesne programine įranga

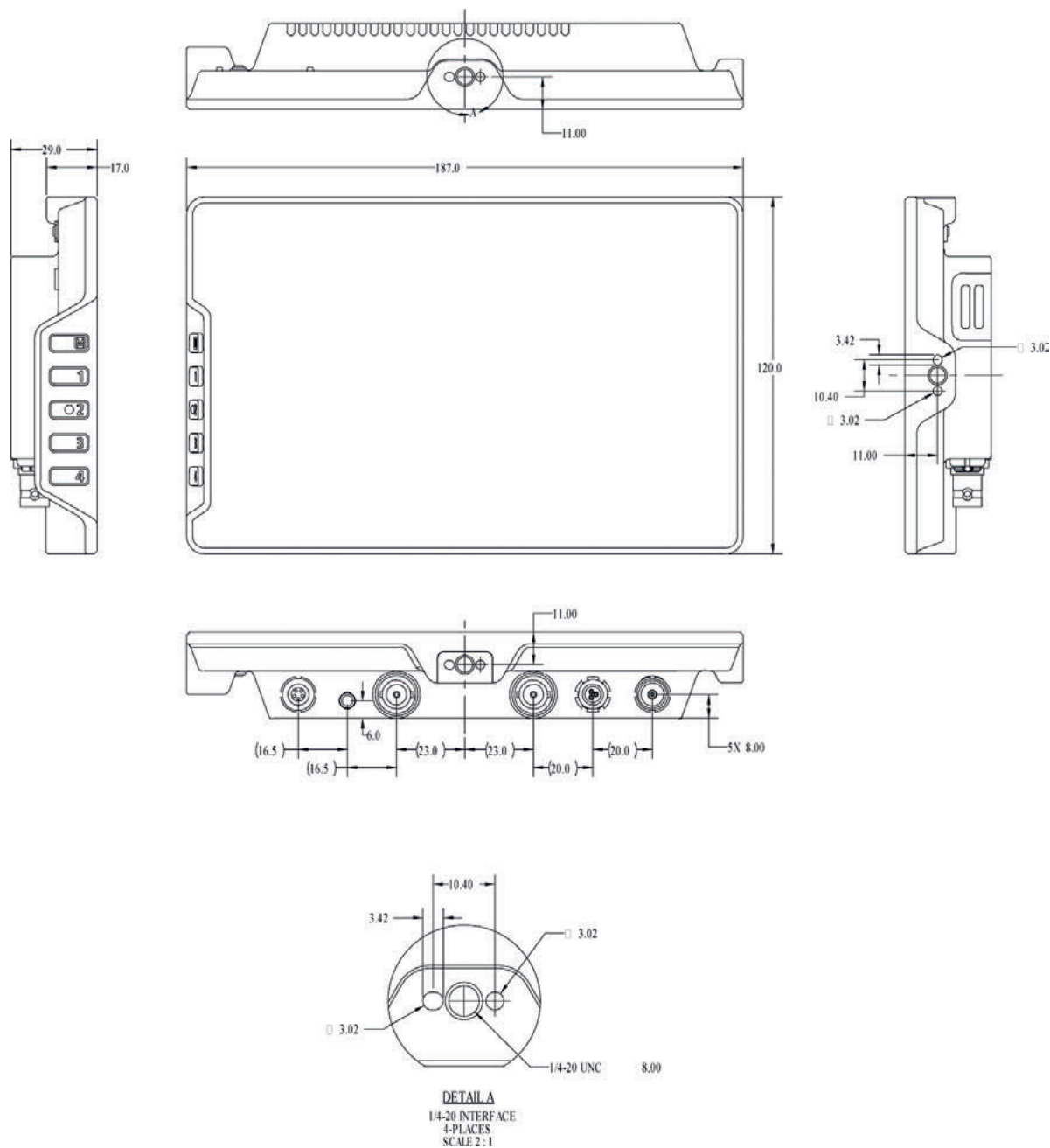
Optinė specifikacija

LCD tipas	Plonasluoksnis tranzistorius skystųjų kristalų ekranas (TFT LCD) su LED apšvietimu
Rezoliucija	1920 x 1200
Pikselių tankis	322 ppi
Aktyvus ekrano dydis	95 x 151 mm
Atnaujinimo dažnis	30 Hz – 60 Hz (užrakinta į gaunamą kadrų dažnį nuo 7,5fps iki 60fps = kadras per sekundę)
Atsakymo laikas	25 ms
Kontrastas	1.200 : 1
Ekrano šviesumas	~1300 cd/m2 (maks.) Foninio apšvietimo pritemdymas nuo 100% iki 0%
Spalvos gylis	8+2FRC
Šviesumo tolygumas (tipiškas)	89%
Spalvos (tipiškos)	96% DCI-P3
Žiūrėjimo kampas	160° visos ašys
Ekrano orientacija	Landscape, 180° pasukimas

Vartotojo sąsaja

Paliesti (touch)	pCap Multi-Touch
Mygtukai	Menu
	Vartotojo mygtukai 1-4
	Atgal (back)
	Power
	Užrakinimo slankiklis (lock slider)
	Joystick

2.6 Matmenų brėžiniai



Visi matmenys pateikti milimetrais.

2.7 Pristatymo apimtis ir garantijaTiekimo apimtis ir garantija



PRANEŠIMAS

Pakuotę sudaro tik tinkamos grąžinamajam perdirbimui medžiagos. Siekiant saugoti aplinką, pakuotės medžiagas reikia šalinti tam skirtose vietose. Visada laikykite, gabenkite ir šalinkite pagal vietos teisės aktus. ARRI neatsako už netinkamo laikymo, gabenimo arba šalinimo pasekmes.

Gavę gaminį patikrinkite, ar nepažeista pakuotė ir jos turinys. Nepriimkite pažeistos arba nepilnos pakuotės.

Pristatymas

Pilnas kino kameros valdymo monitoriaus CCM-1 rinkinys KK.0048851 apima:

- 1x K2.0048523 CCM-1 su sulankstoma apsauga nuo saulės, ekrano apsauga
- 1x K2.0048394 monitoriaus svirtis, skirta fotoaparatai MAC-1
- 1x K2.0023943 VF kabelis (0,5 m)
- 1x K2.0001637 kabelis RS – RS/PWR IN (0,5 m)

Garantija

Garantijos apimtį klauskite vietos ARRI serviso partnerį. ARRI neatsako už nepritaikyto gabenimo, netinkamo naudojimo arba naudojimo su trečiųjų šalių gaminiais pasekmes.

2.8 Teisinė informacija

Radijo sąsajos adapteris CCM-1 registruotas naudoti įvairiose šalyse, įskaitant Europos Sąjungą, JAV, JK, Kanadą, Kiniją, Japoniją, Australiją, Naująją Zelandiją ir Tailandą.

Importas ir naudojimas kitose šalyse gali būti reglamentuojami teisės aktų, oficialių ar valdžios reikalavimų ir reglamentų. Importuotojas arba naudotojas atsako už tai, kad prieš importuojant arba naudojant būtų sužinoti taikomi teisės aktai, reglamentavimo ir administraciniai reikalavimai bei taisyklės ir turi pasirūpinti, kad būtų laikomasi tokių reikalavimų ir taisyklių. Tai apima visų reikiamų paraiškų pateikimą ir visų patvirtinimų gavimą bei registravimą.

Racionaliu ir teisiškai priimtiniu mastu bendrovė ARRI patenkins užklausas, susijusias su tokiais paraiškėmis, teikdama techninius dokumentus arba deklaracijas. Jūs, kaip importuotojas arba naudotojas, patvirtinate, kad žinote teisinius, reglamentavimo ir administracinius reikalavimus bei taisykles, kurios taikomos šalyse, į kurias tieksite gaminius arba kuriose juos naudosite. Taip pat patvirtinate, kad organizuosite reikiamų registravimų, įtraukimų į sąrašus ar leidimų, reikiamų atitinkamose šalyse, gavimą.

Jūs atleidžiate bendrovę ARRI nuo visų prievolių, kylančių iš bet kokių teisinių, reglamentavimo arba administracinių reikalavimų, taikomų gaminių importavimui ar naudojimui, išskyrus šalis, kuriose ARRI įsigijo registraciją ar sertifikatą. Jūs sutinkate atlyginti žalą, gintį ir neskųsti ARRI dėl bet kokių ir visų ieškinių, pažeidimų, praradimų, atsakomybės, kaštų ir išlaidų (įskaitant racionalius mokėjimus advokatams ir kitiems profesionalams), kurie gali būti nukreipti prieš ARRI dėl pirmiau paminėtų Jūsų prievolių.

ES atitikties deklaracija



Gamintojo suteiktas pavadinimas: ARRI

Gaminio aprašymas: Camera Control Monitor-1
CCM-1

Gaminys atitinka šių Europos direktyvų reikalavimus:

- 2014 m. vasario 26 d. Europos Parlamento ir Tarybos direktyva 2014/30/ES dėl valstybių narių įstatymų, susijusių su elektromagnetiniu suderinamumu, suderinimo
- 2011 m. birželio 8 d. Europos Parlamento ir Tarybos direktyva 2011/65/ES dėl tam tikrų pavojingų medžiagų naudojimo elektros ir elektroninėje įrangoje apribojimo ir 2015 m. kovo 31 d. Komisijos deleguotoji direktyva (ES) 2015/863.

Ši Atitiktis Europos Sąjungos direktyvų reikalavimams patvirtinta laikantis šių standartų:

- EN 55032:2015 +AC:2016 +A1:2020 +A11:2020 ; EN 55035:2017 +AC:2019 +A11:2020 ;
- EN IEC 63000:2018

Gamintojas prisiima visą atsakomybę už šios atitikties deklaracijos pateikimą.



JK atitikties deklaracija

Gamintojo suteiktas pavadinimas: ARRI
 Gaminio aprašymas: Camera Control Monitor-1
 CCM-1

Nurodyti gaminiai atitinka šių Jungtinės Karalystės direktyvų reikalavimus:

- Elektromagnetinio suderinamumo reglamentai (2016)
- Tam tikrų pavojingų medžiagų naudojimo elektros ir elektroninėje įrangoje apribojimo reglamentai (2012)

Atitiktis Jungtinės Karalystės direktyvų reikalavimams patvirtinta laikantis šių standartų:

- EN 55032:2015 + A11:2020; EN 55035:2017 + A11:2020;
- EN IEC 63000:2018

Gamintojas prisiima visą atsakomybę už šios atitikties deklaracijos pateikimą.

FCCA klasės pareiškimas

FCCA klasės pareiškimas

Pastaba: ši įranga išbandyta ir nustatyta, kad ji atitinka A klasės skaitmeninio prietaiso ribines vertes pagal FCC taisyklių 15 dalį. Šie apribojimai nustatyti siekiant užtikrinti pakankamą apsaugą nuo galimos neigiamos sąveikos, kai įrenginys naudojamas komercinėje aplinkoje. Ši įranga generuoja, naudoja ir gali spinduliuoti radijo dažnių energiją ir, jei ji sumontuota ir naudojama ne pagal instrukcijų vadovą, gali sukelti žalingų radijo ryšio trikdžių. Naudojant šią įrangą gyvenamojoje aplinkoje gali kilti trukdžių. Pasireiškus tokiai sąveikai naudotojas privalo imtis koreguojamųjų veiksmų savo lėšomis.

Atsargiai: pakeitimai ir modifikacijos, kurių aiškiai nepatvirtino šalis, atsakinga už atitiktį, panaikina naudotojo įgaliojimą naudoti įrangą.

Atitiktis Kanados pramonės standartams

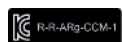
Atitinka CAN ICES-003(A)/NMB-003(A).

Australijos ir Naujosios Zelandijos atitiktis



Gamintojo suteiktas pavadinimas: ARRI
 Gaminio aprašymas: Camera Control Monitor-1
 CCM-1

Taivano atitiktis



R-R-ARg-CCM-1
 Gamintojo suteiktas pavadinimas: ARRI
 Gaminio aprašymas: Camera Control Monitor-1
 CCM-1

3 Saugos instrukcijos

Ši saugos informacija iš esmės papildo specialiąsias gaminio operatoriaus instrukcijas ir jų reikia griežtai laikytis saugumo sumetimais. Perskaitykite ir įsitikinkite, kad supratote visas saugumo ir naudojimo instrukcijas prieš naudodami sistemą. Išsaugokite visas saugos ir darbo instrukcijas, jeigu prireiktų jas peržiūrėti vėliau. Visada vadovaukitės šiame dokumente ir visuose kituose komplekte esančiuose dokumentuose pateiktomis instrukcijomis, kad išvengtumėte susižalojimo arba kitų sužalojimo bei sistemos ar kitų daiktų sugadinimo.

Surinkimo ir naudojimo darbus gali atlikti tik išmokyti darbuotojai, žinantys sistemą. Naudokite tik šiame dokumente rekomenduojama s priemonės, medžiagas ir procedūras. Kaip teisingai naudoti kitą įrangą, žr. gamintojo instrukcijas.

Šiose instrukcijose pateikiami nurodymai, įspėjamieji simboliai ir signaliniai žodžiai, skirti dėmesiui atkreipti į įvairių lygių riziką:



PAVOJUS

PAVOJUS rodo gresiantį pavojų. Jei nebus išvengta, įvyks mirtis arba sunkus sužalojimas.

Visada laikykitės rekomenduojamų priemonių, kad išvengtumėte šios potencialiai pavojingos situacijos.



ĮSPĖJIMAS

ĮSPĖJIMAS rodo galimai gresiantį pavojų. Neišvengus gali būti mirtis arba rimtas sužalojimas.

Visada laikykitės rekomenduojamų priemonių, kad išvengtumėte šios pavojingos situacijos.



PERSPĖJIMAS

PERSPĖJIMAS rodo potencialiai gresiantį pavojų. Jei nevengsite, galite susižaloti lengvai arba nesunkiai.

Visada laikykitės rekomenduojamų priemonių, kad išvengtumėte šios pavojingos situacijos.



PRANEŠIMAS

PRANEŠIMAS rodo potencialiai pavojingą situaciją. Jei to nebus išvengta, gali būti sugadinta įranga ar kažkas jos aplinkoje.

Visada laikykitės rekomenduojamų priemonių, kad išvengtumėte šios pavojingos situacijos.

PATARIMAS

Nesusijęs su sauga, **PATARIMAS** suteikia papildomos informacijos, kad paaiškintų arba supaprastintų procedūrą.

Įspėjamieji simboliai ir gaminio etiketės

Bendrasis įspėjimo simbolis



Įspėjimas dėl elektros įtampos



Įspėjimas dėl karštų paviršių



Įspėjimas apie aštrų elementą



Įspėjimas dėl suspaudimo rizikos



Įspėjimas dėl kliūčių ant grindų



Prieš naudodami gaminį pirmą kartą atidžiai perskaitykite visas instrukcijas.



Nuolatinės srovės simbolis, pateikiamas ant elektronikos įrangos, kuriai reikia NS energijos arba kuri ją generuoja.

3.1 Bendrosios saugos nuorodos**ĮSPĖJIMAS****Prietaiso veikimas akivaizdžiai sugadinus**

Elektros smūgio ir gaisro, sukeltų trumpojo jungimo, rizika.

- ▶ Niekada nenaudokite gaminio, jei matomai pažeisti elektros laidai arba korpusas.
- ▶ Naudokite tik instrukcijoje nurodyto tipo maitinimo šaltinį.
- ▶ Visada suimkite maitinimo kištuką, kad ištrauktumėte maitinimo laidą.
- ▶ Netieskite kabelių per aštrias briaunas (pvz., lakštinį metalą, profilius ar kitokius pjaunančius kraštus). Pažeisti kabeliai gali sukelti elektros smūgį, trumpąjį jungimą arba gaisrą.
- ▶ Nenuimkite arba neišaktyvinkite gaminio saugos priemonių (įskaitant įspėjamuosius lipdukus arba spalviniu kodu dažytus varžtus).
- ▶ Nebandykite taisyti gaminio. Remontą gali atlikti tik kvalifikuoti ARRI serviso partneriai.

**ĮSPĖJIMAS****Sistemos dalių nukritimas**

Nemontuokite ir nesurinkite CCM-1 netinkamu būdu. Gaminys gali nukristi ir rimtai susižaloti bei sugadinti gaminį ar turtą.

- ▶ Montuoti ir eksploatuoti gali tik įgalioti asmenys, išmanantys gaminį. Laikykitės nelaimingų atsitikimų prevencijos teisės aktų.
- ▶ Niekada nedėkite gaminio ant nestabilaus vežimėlio ar rankinio sunkvežimio, stovo, trikojo, laikiklio, stalo ar kito nestabilaus atraminio įtaiso.
- ▶ Visada dėkite gaminį ant tam skirtų pagalbinių įrenginių.
- ▶ Įtvirtinkite gaminį ir reikmenis, kad nenukristų ir nenuvirstų. Laikykitės bendrųjų ir vietos saugos reikalavimų.
- ▶ Visada naudokite tinkamą apsauginį lyną, kai naudojate gaminį virš grindų lygio (tai yra ant kranų).



ĮSPĖJIMAS

Jungiamasis kabelis ant grindų

Sužalojimo pavojus užkliuvus arba užkritis ant prijungtų kabelių, paslydimo pavojus.

- ▶ Visada tinkamai pritvirtinkite prie gaminio ir priedų prijungtus laidus.
- ▶ Visada įrenkite laidus taip, kad jie negalėtų užkliūti.
- ▶ Jeigu reikia, naudokite kabelių kanalą arba priklijuokite laidus lipnia juosta.
- ▶ Visada atjunkite laidus nuo gaminio ir priedų prieš juos perkeldami.



PERSPĖJIMAS

Karšti paviršiai

Ilgai veikiant ir / arba esant aukštai aplinkos temperatūrai, CCM-1 paviršius gali įkaisti. Nuo tiesioginės saulės šviesos kameros korpusas gali įkaisti virš 60 °C (140 ° F).

- ▶ Visada naudokite patvirtintą laikiklį, kad pritvirtintumėte CCM-1 prie sistemos.
- ▶ Niekada nelaikykite CCM-1 plikomis rankomis ilgą laiką.
- ▶ Nelieskite monitoriaus paviršiaus plikomis rankomis. Veikimo metu jis gali įkaisti.
- ▶ Nedėkite dangtelių ant CCM-1, kai jis įjungtas. Įsitinkite, kad aušinimo briaunelės nėra užkimštos, o oro srautas aplink aušinimo briaunas yra laisvas.
- ▶ Nestatykite CCM-1 šalia jokių šilumos šaltinių veikimo metu.
- ▶ Kai aplinkos temperatūra viršija 25°C (77°F), saugokite, kad CCM-1 nepatektų tiesioginių saulės spindulių.



PERSPĖJIMAS

Šis CCM-1 arba CCM-1 priedų naudojimas drėgnoje aplinkoje ir esant kondensatui

Kai perkeliate gaminį ir priedus iš vėsios į šiltą vietą arba kai gaminys naudojamas drėgnoje aplinkoje, gaminio viduje ir ant vidinių ar išorinių elektros jungčių gali susidaryti kondensatas. Nenaudokite gaminio, kai yra kondensato. Dėl trumpojo jungimo kyla elektros smūgio ir / arba gaisro pavojus.

- ▶ Nenaudokite gaminio ir priedų, kai susidaro kondensatas.
- ▶ Perkeldami gaminį ir priedus iš vėsios į šiltą, palaukite, kol komponentai sušils.
- ▶ Suraskite šiltesnę laikymo vietą, kad sumažintumėte kondensato riziką.



PERSPĖJIMAS

Suklupo dėl neatidumo

Sužalojimo ir CCM-1 sugadinimo rizika.

- ▶ Naudodami gaminį visada atkreipkite dėmesį į aplinką.



PERSPĖJIMAS

Išdaužtas dengiamasis stiklas

Pirštų pjovimo pavojus.

- ▶ Nedaužykite dangtelio stiklo.
- ▶ Jei sudaužytas dangčio stiklas naudokite apsaugines priemones.



PRANEŠIMAS

Gaminio gedimas dėl netinkamo surinkimo ant rekomenduojamų trečiųjų šalių priedų

Šis CCM-1 pažeidimo rizika

- ▶ Montavimą ir eksploatavimą turi atlikti apmokytas personalas.
- ▶ Visada perskaitykite ir supraskite trečiųjų šalių priedų naudojimo instrukcijas, prieš rekomenduojamu būdu montuodami priedus (pvz keptuvės svirties).
- ▶ Montuodami visada naudokite tik gamintojo nurodytus įrankius.



PRANEŠIMAS

Dalys atsipalaiduoja dėl išorinės vibracijos

Gaminio sugadinimo rizika CCM-1.

- ▶ Nenaudokite vietose, kur gaminys yra veikiamas vibracijos.
- ▶ Nelaikykite gaminio vietose, kur gaminys yra veikiamas vibracijos.



PRANEŠIMAS

Aukšto dažnio spinduliuotės pavojus

Šis CCM-1 pažeidimo rizika

- ▶ Nenaudokite tose vietose, kur gaminys yra veikiamas aukšto dažnio spinduliuotės.
- ▶ Nelaikykite gaminio vietose, kur gaminys yra veikiamas aukšto dažnio spinduliuotės.



PRANEŠIMAS

Neleistinų priedų ir atsarginių dalių naudojimas

Gaminio sugadinimo rizika CCM-1

- ▶ Nenaudokite jokių priedų ir atsarginių dalių, kurių nerekomenduoja ARRI. Jie gali sugadinti visus prijungtus gaminius ir panaikinti garantiją.

4 Produkto peržiūra

Šis Camera Control Monitor-1 CCM-1 yra 7" colių (18 cm) įmontuotas monitorius, kuris suteikia pilną kameros valdymą ir prieigą prie filmų kameros ALEXA 35 meniu.



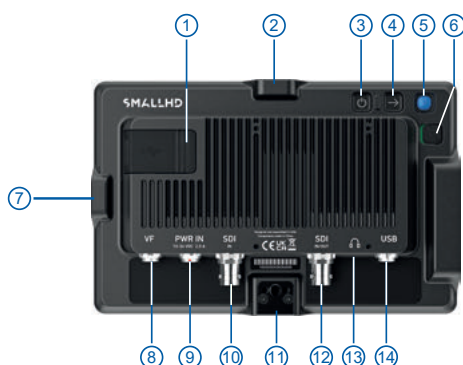
- 1 Ekranas
- 2 Meniu mygtukas
- 3 Vartotojo mygtukai 1-4

Ekranas

Ekranas (1) yra 7" colių (18 cm) IPS LCD jutklinis ekranas, kurio ekrano skiriamoji geba yra 1920 x 1200, maksimalus ekrano šviesumas yra 1300 nitų, o aktyvus ekranas yra 95 x 142 mm.

Mygtukas **MENU** ir vartotojo mygtukai

Mygtukas **MENU** (2) suteikia prieigą prie kino kameros meniu, kuris yra identiškas kelių vaizdo iešiklio Multi View Finder MVF-2 meniu. Keturiems vartotojo mygtukams (3) galima priskirti specifines kino kameros funkcijas, taip pat su SmallHD monitoriaus funkcijomis.



- 1 USB-C lizdas
- 2 Tvirtinimo taškai
- 3 Mygtukas POWER (maitinimo šaltinis)
- 4 Mygtukas BACK (atgal)
- 5 Joystick
- 6 LOCK slankiklis
- 7 Tvirtinimo taškai
- 8 VF jungtis
- 9 PWR IN jungtis
- 10 SDI IN jungtis
- 11 Tvirtinimo taškai
- 12 SDI IN/ OUT jungtis
- 13 Ausinių jungtis
- 14 USB jungtis

Tvirtinimo taškai

Monitorius turi keturis ARRI Pin-Lock 1/4" (64 mm) tvirtinimo taškus, ty viršuje (2), dešinėje (7), apačioje ir gale (11), kad būtų galima pritvirtinti monitorių į filmavimo kamerą arba, pavyzdžiui, į tvirtinimo įrenginį.

Mygtukas **POWER** (maitinimo šaltinis)

Monitorių galima įjungti ir išjungti paspaudus **POWER** mygtuką (3).

Vairasvirtė/joystick ir mygtukas **BACK** (atgal)

Vairasvirtė/joystick (5) ir mygtukas **BACK** (4) naudojami meniu naršymui ir suteikia alternatyvią valdymo parinktį aplinkoje, kurioje sunku naudotis jutikliniu ekranu.

LOCK slankiklis

Užrakavimo slankiklis **LOCK** (6) užrakina visus monitoriaus valdiklius, įskaitant jutklinį ekraną, kad būtų išvengta netyčinio funkcijų suveikimo.

USB-C lizdas

USB-C lizdas (1) priima tą pačią USB-C atmintinę kaip ir ALEXA 35, kuri veikimo metu gali likti įjungta po vandeniu atspariu dangteliu. Per USB-C atmintinę galima importuoti programinės įrangos atnaujinimus ir kadru griebtuvus FRAME GRABS (pavienius filmų klipų vaizdus) arba išsaugoti 3D-LUT spalvų mišinius.

VF Connector (CoaXPress)

Verified First VF jungtis (8) naudojama CCM-1 prijungti prie filmavimo kameros. Sąsaja perduoda galios duomenis, vaizdo duomenis ir valdymo duomenis bei palaiko iki 10 m ilgio kabelius. Jei CCM-1 veikia esant 100 nitų šviesumui, jis gali būti maitinamas tik per šią sąsają. Jei reikia didesnio ryškumo, monitorius turi būti papildomai maitinamas per PWR IN galios stiprintuvo jungtį. Verified First VF jungtis pristatoma be rakto, todėl VF laidus galima prijungti nepriklausomai nuo jų padėties.

PWR In jungtis (3-pin Fischer)

Monitoriui galima tiekti papildomą maitinimą per PWR IN jungtį (9), kuri reikalinga, jei monitorius veikia esant didesniai nei 100 nitų ryškumui arba kai monitorius naudojamas su trečiųjų šalių filmavimo kameromis. PWR IN jungtis priima įėjimo įtampą nuo 10 iki 34 V nuolatinės srovės.

SDI In (BNC)

Kai MVF-2 ir CCM-1 naudojami lygiagrečiai ALEXA Mini LF arba kai monitorius naudojamas su trečiųjų šalių filmavimo kameromis, CCM-1 gauna filmavimo kameros vaizdą per SDI IN jungtį (10). Serial Digital Interface SDI IN jungtis priima 1,5G ir 3G SDI signalus pagal SMPTE ST 292-1:2012 ir SMPTE ST 425-1:2014.

SDI IN/OUT (BNC)

Kaip įvestis, SDI IN/OUT jungtis (12) siūlo tas pačias funkcijas kaip ir SDI IN įvestis, ir abu įėjimus galima naudoti lygiagrečiai. Kaip išvestis, jis išveda signalą, esantį SDI IN jungtyje.

Ausinių išvestis

Ausinių išvestis (13) yra 3,5 mm lizdas, iš kurio išvedami visi garso kanalai (toks pat kaip ir MVF-2 ausinių išvestis).

USB jungtis (5-pin LEMO)

Kai MVF-2 ir CCM-1 naudojami lygiagrečiai ALEXA Mini LF, CCM-1 gali valdyti filmavimo kamerą per USB jungtį, o ne VF jungtį.

**PRANEŠIMAS**

Nors kino kamera turi du vaizdo ieškiklio prievadus, CCM-1 ir MVF-2 kol kas negalima naudoti lygiagrečiai. Bet koks lygiagretus palaikymas bus įjungtas būsimame programinės įrangos pakete.

5 Montavimas ir sandara

5.1 Maitinimas ir jungtys

Maitinimo variantai

Šis CCM-1 gali būti tiekiamas per VF kabelį arba maitinimo laidą.

Kai CCM-1 maitinamas per VF kabelį, didžiausias monitoriaus ryškumas ribojamas iki 100 nitų.

Kai CCM-1 maitinamas maitinimo kabeliu, didžiausias monitoriaus ryškumas yra 1 300 nitų.

1. Išjunkite maitinimą.
2. Prijunkite CoaXPress kabelį su Verified First VF jungtimi (8) arba maitinimo kabelį su PWR IN (9).
3. Maitinimo mygtuku (3) įjunkite maitinimą ir CCM-1.
4. Paspauskite maitinimo mygtuką (3), kad išjungtumėte CCM-1.

Ryšio parinktys



Veikimas vienu kabeliu

Tik vienu kabeliu CCM-1 gali atlikti visas funkcijas su Verified First VF laidais iki 10 m ilgio ir iki 100 nitų ryškumo.



Didelio ryškumo veikimas

Kad vaizdas būtų matomas dienos šviesoje, kartu su VF kabeliu galima prijungti maitinimo laidą, kad būtų pasiektas visas 1300 nitų ryškumas. Maitinimas gali būti tiekiamas iš filmavimo kameros arba vietinio maitinimo šaltinio, pavyzdžiui, integruoto akumuliatoriaus.



Dvigubas režimas skirtas ALEXA Mini LF

Norėdami naudoti CCM-1 su ALEXA Mini LF, o MVF-2 tuo pačiu metu naudojamas per VF jungtį, tam prijunkite SDI, PWR ir Ethernet (per USB) prie CCM-1, kad gautumėte visą ryškumą ir visą kino kameros valdymą funkcionalumą be prieigos prie kino kameros meniu.



Atskiras veikimas

CCM-1 taip pat gali būti naudojamas kaip itin ryškus, tvirtas ir atsparus oro sąlygoms SDI monitorius. Su dviem 3G SDI įvestimis, funkcinė LOOP-OUT (įrenginio išvestis kilpoje) ir pilnu „SmallHD“ stebėjimo įrankių rinkiniu tampa universaliu įrankiu bet kokiai fokusavimo stočiai, trečiosios šalies kino kamrai ar filmų režisieriaus monitoriui.

5.2 Reikmenų prijungimas

Montavimo parinktys

Yra keturi ARRI Pin-Lock 1/4" tvirtinimo taškai (1 x viršuje, 1 x apačioje, 1 x gale, 1 x dešinėje), kad būtų galima pritvirtinti CCM-1 prie kino kameros arba įrenginio.



PERSPĖJIMAS

Perkaitimo ir nudegimo pavojus

Veikimo metu gaminio korpusas įšyla. Visada naudokite patvirtintą laikiklį, pvz. ARRI MAC-1, kad gaminį pritvirtintumėte prie sistemos.



Kameros monitoriaus rankena MAC-1

Kameros monitoriaus rankena Monitor Arm for Camera MAC-1 (K2.0048394) suteikia reguliuojamą trinties sistemą, leidžiančią viena ranka pakeisti monitoriaus padėtį, taip pat įdėklus skirtingiems tvirtinimo standartams. MAC-1 jungiamas prie ARRI Pin-Lock 1/4" (64 mm) tvirtinimo taškų apatinėje, galinėje, šoninėje ir viršutinėje pusėje.

Atkreipkite dėmesį į MAC-1 monitoriaus svirties padėtį, monitoriaus svirties priekyje esantis žymėjimas DISPLAY SIDE (ekrano pusė) turi būti nukreiptas į monitoriaus ekrano pusę.



Vaizdo ieškiklio adapteris VFA-4

VFA-4 (K2.0048510) leidžia montuoti CCM-1 prie standartinių ARRI vaizdo ieškiklio laikiklių be įrankių ir bus pristatomas su įdėklais, skirtais ARRI Pin-Lock ir SmallHD tvirtinimo standartams. Sulankstomas mechanizmas leidžia greitai pakeisti padėtį ir sutaupyti vietos ir paprastai laikyti.



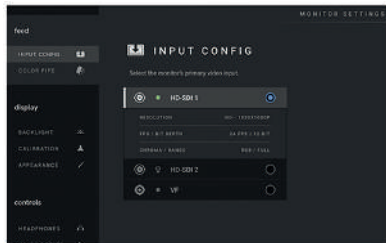
Apsauga nuo saulės

Šį sulankstomą apsaugą nuo saulės, skirtą Camera Control Monitor CCM-1, galima pritvirtinti prie CCM-1 be jokių įrankių, šoniniai atvartas ir viršutinis atvartas laikosi kartu magnetiškai. Išorinė medžiaga tvirta ir patvari, vidinė mikropluošto medžiaga apsaugo ekraną ir apsaugo nuo atspindžių. Apsauga nuo saulės apsaugo CCM-1 ekraną net sulankstyta.

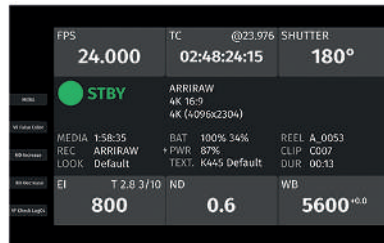
6 Meniu naudojimas

6.1 smallHD PageOS

SmallHD PageOS sąsaja leidžia vartotojams konfigūruoti ir priskirti konkrečius vaizdo analizės įrankius ir (arba) funkcijas iki aštuonių pritaikomų puslapių. Vartotojai gali pasiekti šiuos įrankius naršydami į atitinkamą monitoriaus puslapį, o ne įjungti arba išjungti funkcijas atskirai. CCM-1 pateikia tris numatytuosius puslapius:



Monitoriaus nustatymai



Pagrindinis kino kameros ekranas



Live View

Naršymas tarp puslapių vykdomas velkant į kairę/dešinę pirštu virš ekrano arba perkeltiant monitoriaus galinėje pusėje esantį vairasvirtę/joystick-a į kairę/dešinę.

Puslapių rodinys ir puslapių tinkinimas (Pages View and Pages Customization)

PAGES VIEW siūlo sumažintą visų sukonfigūruotų puslapių perspektyvą, leidžiančią organizuoti ir suteikti pavadinimus, kad būtų užtikrinta efektyviausia bendra sąranka.

- Perbraukite pirštu žemyn ekrane arba perkelkite vairasvirtę žemyn, kad atidarytumėte PAGES VIEW (puslapių rodinys)
- Norėdami sukurti naują puslapį iš naujos darbo srities, iš anksto paruošto šablono arba konkrečios priemonės, eikite į dešinę puslapių rodinio pusę. Pasirinkite parinktį Naujas tuščias puslapis (new blank page), tada pasirinkite, kokio tipo puslapį norite pridėti arba sukurti tinkintą puslapį nuo nulio.
- Norėdami pervardyti, perkelti arba ištrinti puslapį, eikite į puslapį, kurį norite pakeisti, tada bakstelėkite kontekstinį mygtuką po puslapiu arba slinkite žemyn vairasvirte, kad atidarytumėte kontekstinį meniu. Pasirinkite norimą veiksmą.
- Norėdami išeiti iš puslapių rodinio, bakstelėkite bet kurį puslapį.

Pridėti naują įrankį prie puslapio

- Bakstelėkite ekraną bet kuriame puslapyje, kad atidarytumėte įrankių juostą (toolbar). Bakstelėkite PLUS piktogramą, kuri rodoma kairėje puslapio pusėje. Pasirinkite įrankį, kurį norite įtraukti į tą puslapį. Rasite parinktį įtraukti įrankį prie konkretaus puslapio arba prie visų puslapių. Jei pasirinksite įtraukti jį į visus puslapius, šis įrankis bus kiekviename puslapyje, o tai reiškia, kad pasirinkus vieną puslapį, jis apsiribos tuo puslapiu, kuriame šiuo metu esate.
- Norėdami įjungti ir išjungti pasirinktą įrankį, bakstelėkite ekraną. Tada bakstelėkite trikampį, rodomą viršutiniame kairiajame ekrano kampe.
- Norėdami koreguoti pasirinktinius to įrankio nustatymus, bakstelėkite ekraną ir bakstelėkite rodyklę, kuri rodoma šalia įrankio pavadinimo. Taip pateksite į submeniu, kuriame bus rodomos to konkretaus įrankio reguliavimo parinktys.
- Norėdami pašalinti įrankį iš puslapio, bakstelėkite ekraną ir bakstelėkite rodyklę, kuri rodoma šalia įrankio pavadinimo. Tada submeniu apačioje bakstelėkite šiukšliadėžės piktogramą.

Monitoriaus nustatymai

Nustatymų puslapis leis reguliuoti daugybę visuotinių monitoriaus nustatymų.

Feed (maitinimas)

- Pasirinkite *Input Config* (įvesties konfigūraciją), tada vaizdo šaltinis (SDI 1, SDI 2, VF) bus rodomas monitoriuje.
- Pasirinkite *Color Pipe* (spalvotas vamzdelis), kad priskirtumėte ir sukonfigūruotumėte spalvų erdvę ir kreivės transformacijas, taip pat suaktyvintumėte HDR ir SDR su gaunamais loginio šaltiniais (log-based sources).

Ekranas

- Pasirinkite *Backlight* (foninis apšvietimas), kad nustatytumėte foninio apšvietimo lygį, atitinkantį jūsų žiūrėjimo aplinką, ir maksimaliai padidinti kontrastą bei matomumą.
- Pasirinkite *Calibration* (kalibravimas), kad nustatytumėte spalvingumo ir skaisčio tikslumą.
- Pasirinkite *Appearance* (norima išvaizda), kad nustatytumėte vaizdo tiekimo medžiagai taikomą Video-Feed ryškumo lygį.

Valdikliai

- Pasirinkite *Volume* (garsumas), kad sureguliuotumėte ausinių lizdo garso išvesties lygį.
- Pasirinkite *Image Rotate* (vaizdo pasukimas), kad įjungtumėte tvirtinimą aukštyn kojomis, arba įjunkite atspindėjimą, jei monitorius turi būti nukreiptas į objektą.
- Pasirinkite *Interlace* (linijos peršokimo metodai), kad valdytumėte, kaip bus rodoma supinta filmuota medžiaga (interfaced footage).

Vaizdo fiksavimas

- Pasirinkite *Image Capture* (vaizdo fiksavimas), kad sukonfigūruotumėte vaizdo fiksavimo įrankį, kuris padeda lengviau suderinti filmo kadrą arba sukurti automatinę miniatiūrą, nufilmuotą paspaudus įrašymo mygtuką.
- Pasirinkite *Image Gallery* (vaizdų galerija), norėdami naršyti vaizdų galeriją ir peržiūrėti vaizdus, esančius keičiamojoje laikmenoje.

Sąsajos

- Pasirinkite *User Buttons* (vartotojo mygtukai), norėdami sukonfigūruoti monitoriaus vartotojo mygtukus. Vartotojo mygtukams galite priskirti konkrečiam monitoriui arba kino kamerai būdingas funkcijas. Arba filmavimo kamerai būdingas funkcijas galima priskirti per kino kameros meniu (*MENU > User Buttons > Monitor User Buttons*).
- Pasirinkite *Pages* (puslapiai), kad nustatytumėte puslapių veikimą ir reakciją.
- Pasirinkite *Pixel Zoom*, kad sukonfigūruotumėte numatytuosius pikselių mastelio keitimo lygius ir pasiektumėte pageidaujamą dydį tikrinant tam tikrą filmą.
- Pasirinkite *Status Display* (būsenos ekranas), kad įjungtumėte ir sukonfigūruotumėte būsenos ekraną ir gautumėte informacijos apie įvairius su stebėjimu susijusius duomenis, tokius kaip akumuliatoriaus veikimo laikas ir kadrai per sekundę.
- Pasirinkite *UI Lock* (UI Lock užraktas), kad įjungtumėte vartotojo sąsajos užrakinimą User Interface. Įjungus, paspaudus ir palaikius jutiklinį ekraną penkias sekundes, vartotojo sąsaja bus užrakinta. Pakartojus procesą bus atrakinta vartotojo sąsaja.
- Pasirinkite *LED Brightness* (LED ryškumas), kad nustatytumėte LED mygtuko ryškumo lygį.
- Pasirinkite *Touch Response* (lietimo reakcija), kad įgalintumėte ekrano rodymą visur, kur paliečiamas jutiklinis ekranas.

Vartotojas

- Pasirinkite *Backdrop* (fonas), kad įjungtumėte tinkintą foną, kai monitorius nerodo signalo.
- Pasirinkite *Power* (maitinimas), kad nustatytumėte su energija susijusias parinktis, pavyzdžiui, automatinį atkūrimą.
- Pasirinkite *Date Time* (data laikas), kad nustatytumėte monitoriaus laiką ir datą.
- Pasirinkite *Monitor ID* (monitoriaus ID), kad nustatytumėte tinkintą monitoriaus pavadinimą, kad monitorių būtų lengviau atpažinti.
- Pasirinkite *Profiles* (profiliai), kad išsaugotumėte arba įkeltumėte visą monitoriaus konfigūraciją į USB atmintinę.

Sistema

- Pasirinkite *Firmware* (programinė-aparatinė įranga), norėdami atnaujinti monitoriaus programinę-aparatinę įrangą.
- Pasirinkite *Reformat Drives* (diskų reformavimas), kad formatuotumėte USB atmintinę.
- Pasirinkite *Factory Reset* (gamykliniai nustatymai), kad atkurtumėte monitoriaus pradinis gamyklinius nustatymus su galimybe ištrinti registraciją ir kalibravimą.
- Pasirinkite *System Info* (sistemos informacija), kad pamatytumėte monitoriaus serijos numerį ir įdiegtos programinės įrangos versiją.

6.2 Kameros meniu

CCM-1 suteikia prieigą prie viso kino kameros meniu, kad galėtumėte pasiekti visus kino kameros nustatymus. Meniu gali būti valdomas jutikline funkcija arba fiziniais mygtukais, o jo išdėstymas yra toks pat kaip ir kelių vaizdo ieškiklio Multi View Finder MVF-2.

- Paspauskite mygtuką *M* kairėje monitoriaus pusėje, kad atidarytumėte arba uždarytumėte kino kameros meniu.

Išsamias instrukcijas, kaip valdyti kino kameros meniu, rasite filmo kamero vartotojo vadove.

Interaktyvios perdangos

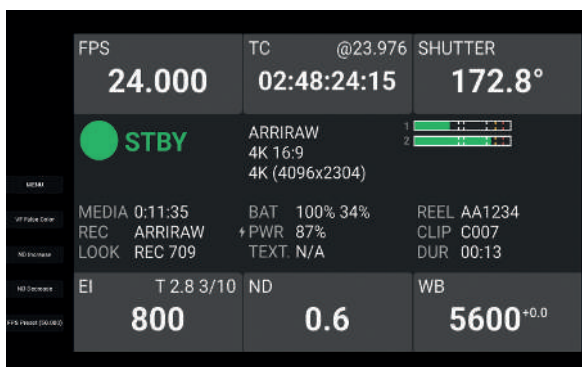
Tiesioginis vaizdas su interaktyviais būsenos komponentais leidžia greitai pasiekti dažniausiai koreguojamus nustatymus:



- Bakstelėkite vieną iš pagrindinių parametru, tokių kaip FPS, Shutter (užraktas), ND Filter (ND filtras) arba White Balance (baltos spalvos balansas), rodomas virš filmo kameros būsenos informacijos.
- Sąraše pasirinkite norimą reikšmę ir bakstelėkite bet kurią už sąrašo ribų, kad patvirtintumėte pakeitimą.
- Norėdami pridėti vertę prie sąrašo, bakstelėkite mygtuką ADD (pridėti), nustatykite naują reikšmę ir dar kartą bakstelėkite mygtuką ADD (pridėti), taip vertė bus įtraukta į sąrašą.
- Norėdami ištrinti reikšmę iš sąrašo, pasirinkite reikšmę ir du kartus bakstelėkite mygtuką DELETE (ištrinti).

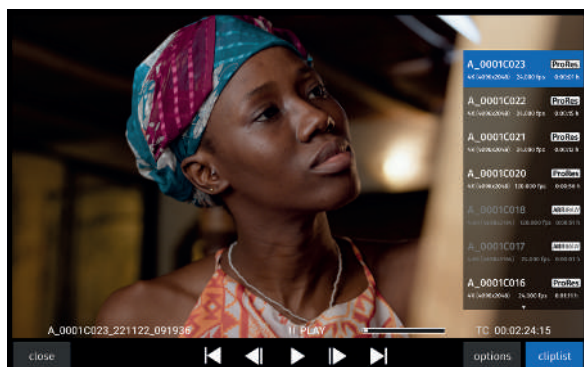
Informacija: Norint naudoti interaktyvias perdangas, turi būti įjungta kino kameros būsenos informacija.

Pradinis ekranas HOME



Ekrane HOME vienu žvilgsniu rodoma visa svarbi filmavimo kameros informacija. Palietus vieną iš penkių pagrindinių parametru, pateksite į tiesioginį vaizdą, kuriame galėsite atlikti pakeitimus realiuoju laiku peržiūrėdami. Kairėje rodoma vartotojo mygtukų priskyrimų apžvalga.

Atkūrimo valdymas



- Norėdami atidaryti puslapių rodinį PAGES VIEW, braukite žemyn pirštu ekrane arba perkelkite vairsvirtę žemyn.
- Puslapių rodyje pasirinkite mygtuką PLAYBACK (atkūrimas). Paskutinis įrašytas klipas įkeliamas atkurti.
- Norėdami pasirinkti kitą atkūrimui skirtą klipą, bakstelėkite mygtuką CLIPLIST.
- Norėdami nustatyti klipo pabaigą, bakstelėkite mygtuką OPTIONS (galimybės).
- Norėdami išeiti iš atkūrimo, bakstelėkite mygtuką CLOSE (uždaryti).

7 Valymas, priežiūra ir remontas



PRANEŠIMAS

Netinkama valymo procedūra

Paviršių pažeidimo rizika.

- ▶ Naudokite tik šiame skyriuje nurodytas valymo medžiagas.
- ▶ Nenaudokite jokių stiprių arba agresyvių valymo detergentų, pavyzdžiui, metanolio, acetono, benzino arba rūgščių. Šios cheminės medžiagos gali ištirpinti įspaustas etiketes arba dažus ant korpuso ir pažeisti labai poliruotus paviršius.
- ▶ Valydami gaminį visada įsitikinkite, kad yra apsauginiai dangteliai.
- ▶ Valydami prietaisą nesudrėkinkite jungčių.
- ▶ Valydami gaminį nelieskite jungties kaiščių.
- ▶ Nevalykite sausų jungties kaiščių sausa šluoste, ypač jei paviršius nėra švarus.
- ▶ Venkite nuvalyti jungties kaiščius be dulkių. Jeigu dalelės arba optiniai paviršiai elektrostatiškai įkrauti, dulkes galima geriau pašalinti dejonizuotu oru.
- ▶ Suslėgtas oras neturėtų būti naudojamas ant korpuso.

Rekomenduojamos valymo priemonės

- Vanduo
- Stiklo valiklis
- Izopropilo alkoholis

Sritis	Valymo procedūra
Korpusas	Kameros korpusą, mechaninius ir elektroninius reikmenis valykite minkšta, plaušų nepaliekančia šluoste, sudrėkinta nedideliu kiekiu vandens arba stiklo valiklio. Izopropilo alkoholį reikia naudoti, tik jeigu tikrai reikia, pvz., pašalinti kameros juostos likučius.
Siauri tarpai ir plyšiai	Dulkes ir daleles iš siaurų tarpų, plyšių ar jungčių valykite rankiniu oro pūstuvu, vatos pagaliukais arba minkštu šepečiu.
Ventiliavimo kanalas	Ventiliacijos kanalą valykite dulkių siurbliu maža galia.



ĮSPĖJIMAS

Remontą atliko neapmokyti asmenys

Elektros smūgio ir gaisro, sukeltų trumpojo jungimo, rizika.

- ▶ Nemėginkite taisyti prietaiso savarankiškai. Remontą gali atlikti tik kvalifikuoti ARRI serviso partneriai.

8 Gabenimas, laikymas ir išmetimas



PRANEŠIMAS

Neteisingas CCM-1 supakavimas ir gabenimas

Gaminio sugadinimo rizika.

- ▶ Visada laikykitės nurodytų aplinkos sąlygų.
- ▶ Gaminį ir priedus transportuokite tik tinkamais dėklais.
- ▶ Vadovaukitės šiame skyriuje pateiktomis gabenimo ir laikymo instrukcijomis.

Gaminys ir jo priedai gali būti sugadinti, jei jie netinkamai transportuojami ir laikomi. Vadovaukitės toliau pateiktomis gairėmis.

Gabenimo gairės:

- Išimkite iš gaminio visus priedus.
- Jei reikia, visada uždėkite apsauginius dangtelius.
- Visada gabenkite gaminį tinkamame dėkle.
- Saugokite sistemą nuo stiprių smūgių.

Laikymo gairės:

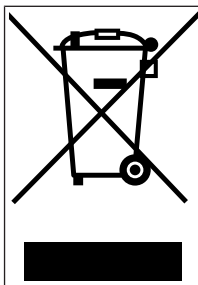
- Išimkite visus priedus.
- Atjunkite visus laidus ir maitinimo šaltinius nuo gaminio.
- Visada laikykite gaminį tinkamame dėkle.
- Nelaikykite gaminio už nurodyto aplinkos temperatūros ribų.
- Nelaikykite gaminio vietose, kur jį gali paveikti ekstremali temperatūra, tiesioginiai saulės spinduliai, didelė drėgmė, stipri vibracija, dulkės ar stiprūs magnetiniai laukai.

Išmetimas



PRANEŠIMAS

Prekę gali būti grąžinta gamintojui Arnold & Richter Cine Technik GmbH & Co. Betriebs KG. Išmesdami trečiųjų šalių priedus, laikykitės atitinkamo gamintojo nurodymų.



Šiam gaminiui taikoma 2012 m. liepos 4 d. EUROPOS PARLAMENTO IR TARYBOS DIREKTYVA 2012/19/ES dėl elektros ir elektroninės įrangos atliekų (EEJA II),

todėl šio gaminio negalima šalinti su įprastinėmis buitinėmis atliekomis. Reikia laikytis taikomų atitinkamos šalies šalinimo taisyklių.

9 ARRI techninių tarnybų kontaktai

Dabartinį aptarnavimo partnerių sąrašą žiūrėkite aptarnavimo kontaktuose [service contacts](#).



Arnold & Richter Cine Technik GmbH & Co.
Betriebs KG.
Herbert-Bayer-Str. 10
80807 Munich
Vokietija
+49 89 3809 2121
Darbo valandos:
Pr – Pn 9.00 – 17.00 (CET)
service@arri.de

ARRI CT Limited / London
2 Highbridge, Oxford Road
UB8 1LX Uxbridge
Jungtinė Karalystė
+44 1895 457 000
Darbo valandos:
Pr - Ke 09:00 - 17:30 (GMT)
Pn 09.00 – 17.00 (GMT)
service@arri-ct.com

ARRI Inc. / West Coast
3700 Vanowen Street
CA 91505 Burbank
JAV
+1 818 841 7070
Darbo valandos:
Pr – Pn 09.00 – 17.00 (PT)
service@arri.com

ARRI Inc. / East Coast
617 Route 303
NY 10913 Blauvelt
JAV
+1 845 353 1400
Darbo valandos:
Pr – Pn 08.00 – 17.30 (EST)
service@arri.com

ARRI Canada Limited
1200 Aerowood Drive, Unit 29
ON L4W 2S7 Mississauga
Kanada
+1 416 255 3335
Darbo valandos:
Pr – Pn 08.30 – 17.00 (EDT)
service@arri.com

ARRI Australia Pty Ltd
Suite 2, 12B Julius Ave
NSW 2113 North Ryde
Australija
+61 2 9855 4305
Darbo valandos:
Pr – Pn 08.00 – 17.00 (AEST)
service@arri.com.au

ARRI Asia Pte. Ltd.
164 Kallang Way, #03-01
349248 Singapore
Singapūras
+65 6230 9488
Darbo valandos:
Pr – Pn 9.00 – 18.00 (CST)
service@arri.asia

ARRI Japan Kabushiki Kaisha
Service
Haneda Innovation City Zone K210, 1-1-4
Hanedakuko, Ota-Ku
144-0011 Tokyo
Japonija
+81 3 6635 3750
Darbo valandos:
Pr – Pn 09.00 – 18.00 (CST)
info@arri.jp

ARRI China (Beijing) Co. Ltd.
Chaowai SOHO Tower C, 6/F, 0628/0656
Chaowai Dajie Yi 6
Beijing
Kinija
+86 10 5900 9680
Darbo valandos:
Pr – Pn 09.00 – 18.00 (CST)
service@arri.cn

ARRI ASIA Limited
41/F One Kowloon, 1 Wang
Yuen Street Kowloon Bay
Honkongas
Kinijos LR
+852 2537 4266
Darbo valandos:
Pr – Pn 09.00 – 18.00 (HKT)
service@arri.asia

ARRI Korea Limited
Kolon Digital Tower 1(#1505-06), 25
Seongsuil-ro 4 gil, Seongdong-gu
04781 Seoul
Korea
+82 (0)70 4419 6401
Darbo valandos:
Pr – Pn 9.00 – 18.00 (KST)
service@arri.kr

ARRI Brasil Ltda
Avenida Ibirapuera 2907 – Cj. 421, Indianópolis
04029-200 São Paulo
Brazilija
+55 1150419450
Darbo valandos:
Pr – Pn 09.00 – 17.30 (BRT)
arribrasil@arri.com

LINKA İthalat İhracat ve Diş Tic.
Platintojas
Halide Edip Adivar Mah. Darülaceze Cad.
No:3 Akın Plaza Kat:5 95-96
34381 Şişli, İstanbul
Turkija
+90 2123584520
Darbo valandos:
Pr – Pn 09.00 – 18.00 (EET)
service@linkgroup.com.tr

CINEOM Broadcast India Pvt. Ltd.
C-4, Goldline Business Centre
Link Rd. Malad West
400 064 Mumbai
Indija
+91 (0)22 42 10 9000
Darbo valandos:
Pr - Še 10:00 - 18:00 (IST)
arrisupportindia@cincom.com

CINEOM Broadcast DMCC.
Unit No. 2109, Jumeirah Bay Tower X2 Cluster X
Jumeirah Lakes Towers
P.O. Box 414659
Dubai, JAE
+971 (0) 45570477
Darbo valandos:
Še - Ke 10:00- 18:00
arriservice.me@cincom.com

Notes

[illegible]

[illegible]

CCM-1